

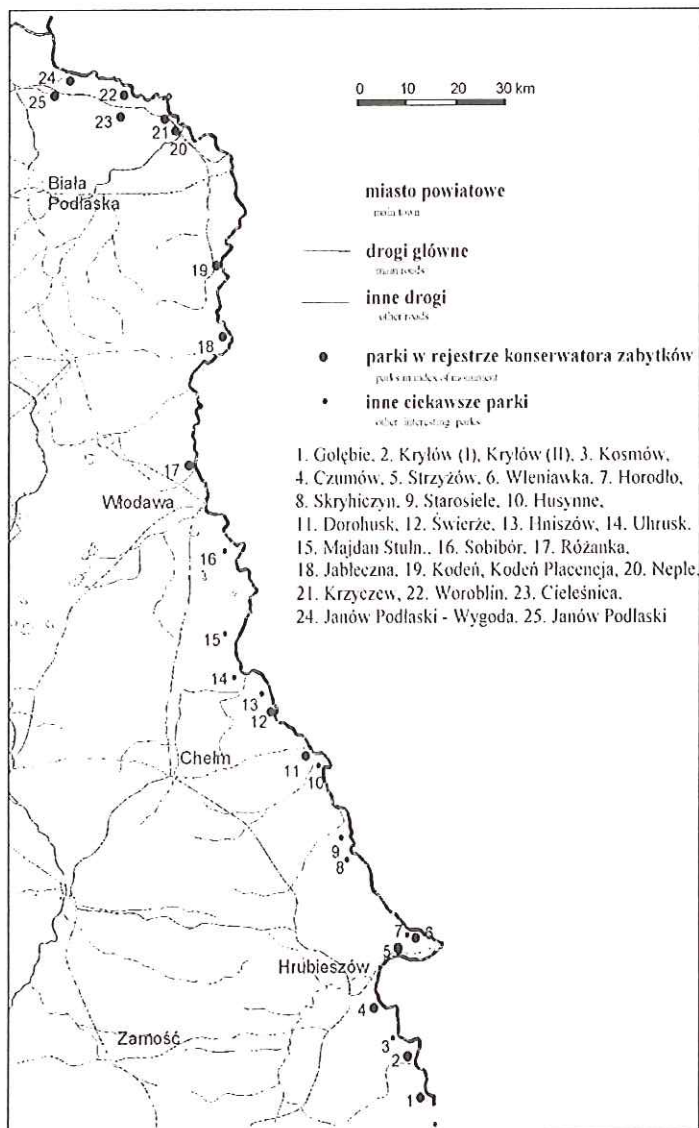
Sebastian Bernat

WODA W KRAJOBRAZIE PARKÓW WIEJSKICH DOLINY BUGU

Obecność wody była ceniona we wszystkich rodzajach ogrodów i parków w każdej epoce historycznej (Majdecki, 1993). Sposób wykorzystania wody wynikał zarówno z potrzeb i wymagań kompozycji przestrzennej, jak i możliwości środowiska przyrodniczego. Przy lokalizacji ogrodów i parków ważna była bliskość rzek. Stąd bardzo często ogrody i parki zakładano w obrębie dolin rzecznych. Woda miała podstawowe znaczenie w układach przestrzenno-kompozycyjnych ogrodów i parków obok tworzywa roślinnego i rzeźby terenu. Pełniła bowiem różne funkcje: służyła potrzebom użytkowym i ozdobnym, ożywiała i urozmaicała przestrzeń ogrodu, dawała efekty plastyczne i akustyczne, stanowiła istotny czynnik siedliskowy dla roślinności parkowej. Wkomponowywano zatem w założenie ogrodowe (parkowe) naturalne elementy wodne (starorzecza, źródła, strumienie i inne ciekły) bądź tworzone stawy, kanały, fontanny. W zależności od kierunków w sztuce ogrodowej odmiennie kształtowano układy i formy wód .

Współcześnie wiele cennych założeń utraciło dawną kompozycję. Woda w krajobrazie parków wiejskich (pozostałości dawnych założeń ogrodowych) częstokroć przestała odgrywać ważną rolę. Wiele zbiorników i kanałów zanikło. Pozostały po nich jedynie wklęsłe formy rzeźby podtrzymujące czytelność struktury przestrzennej ogrodu (parku). W związku z tym ślady obecności wody w krajobrazie parków wiejskich warto inwentaryzować.

Związki wody z krajobrazem parków wiejskich są szczególnie liczne w dolinie Bugu. Dolina ta jest jedną z ostatnich wielkich dolin rzecznych w centrum Europy o dużym stopniu naturalności. Występują w jej obrębie liczne starorzecza, łąki, wyspy, skarpy, lasy łęgowe, rozległe łąki stanowiące ostoje licznych gatunków ptaków. Dolina Bugu jest również obszarem pogranicza kulturowego. Obecność, od zakończenia II wojny światowej, granicy państwowej na około 360 km odcinku doliny Bugu powodowała niski stopień zagospodarowania terenu w pasie przygranicznym. Zachowały się tu liczne parki wiejskie. Szczególnie wyróżnia się odcinek graniczny doliny Bugu, w obrębie którego po polskiej stronie istnieje ogółem około 28 parków wiejskich, w tym 18 objętych ochroną konserwatora zabytków jako zespoły dworskie, zamkowe, pałacowe, założenia krajobrazowe (rys.1).



Rys. 1. Parki wiejskie odcinka granicznego doliny Bugu
Fig. 1. Rural parks along order section of Bug river valley

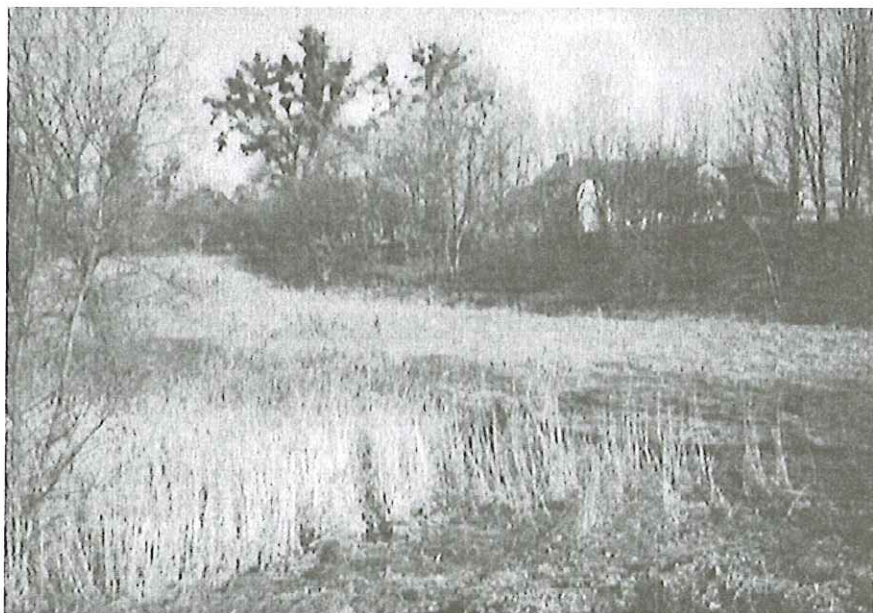
Wśród nich najliczniejsze są parki dworskie (18), zaś najmniej liczne klasztorne i zamkowe (po 2). Pod względem stylu dominują parki krajobrazowe (angielskie), powstałe od podstaw bądź przez przekształcenie parków geometrycznych. Powierzchnia parków jest zróżnicowana: największe – 110 ha (Wygoda), około 30 ha (m.in. Woroblin, Świerże), zaś najmniejsze około 1-2 ha. Najliczniejszą grupę stanowią parki o powierzchni poniżej 5 ha (15 parków). Największe znaczenie jako

zabytki sztuki ogrodowej mają założenia: Różanka, Kodeń - Placencja, Neple oraz Strzyżów i Rybienko (Bogdanowski, 2000).

Walory krajobrazowe doliny Bugu były od dawna wykorzystywane przy lokalizacji założeń ogrodowych (parkowych). Szczególnie rozslawiony był wytworzony ogród królewski w Błotkowie (Terespól), utworzony w XVII w. w stylu holenderskim (ogród opasany szerokim kanałem) na tyłach pałacu Zygmunta III oraz włosko-francuski ogród klasyczny (XVIII w.) w Krystynopolu (Czerwonogród na Wołyniu), z basenami i kanałami, stanowiącymi przedłużenie osi głównej w kierunku koryta Bugu (Ciołek, 1978; Bogdanowski, 2000).

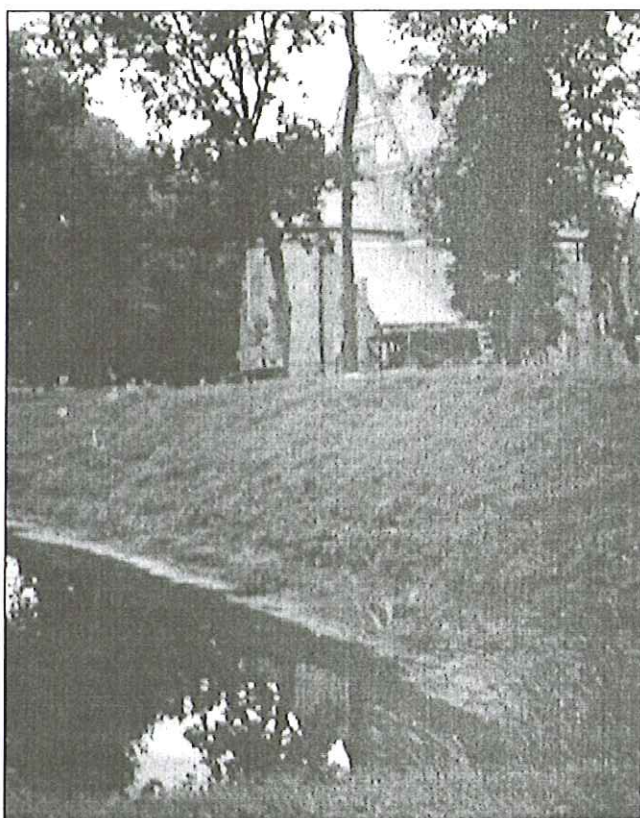
W innych założeniach parkowych doliny Bugu wodzie przypisywano również dużą rolę krajobrazową. Ważne były już powiązania widokowe z rzeką (np. Czumów, Strzyżów, Dorohusk, Świerże, Różanka, Kodeń-Placencja, Neple, Krzyczew). Ponadto tworzono kanały (Dorohusk, Świerże), fosy (Kodeń, Janów Podlaski) oraz stawy, wykorzystujące często starorzecza bądź dopływy Bugu (Strzyżów, Wieniawka, Husynne, Dorohusk, Świerże, Jableczna, Kodeń-Placencja, Cieleśnica).

Na szczególną uwagę zasługuje park krajobrazowy w Świerżach stanowiący pozostałości po zespole dworsko-parkowym, o powierzchni 27.9. ha. Nie zachowały się tutaj znaczące budowle, stanowiące przyczynę powstania założenia. Istnieją natomiast wysychające dwa stawy (jeden z wyspą) i kanał łączący je z Bugiem. Obok walorów dendrologicznych i krajobrazowych stanowią one o wysokiej wartości parku.



Fot.1. Wyschnięty staw w parku krajobrazowym – Dorohusk (fot. S. Bernat)
Photo 1. Dried pond in Dorohusk landscape park (photo by S. Bernat)

Szczególnie cenne jest także klasztorne założenie parkowo-krajobrazowe w Jabłecznej o powierzchni 7.0 ha. Położone na terasie zalewowej niższej, odznacza się wyjątkowymi walorami krajobrazowymi, na które składają się liczne kapliczki, okazałe stare drzewa (dęby, jesiony, wiązy, klony), łąki, zagajniki, ścieżki spacerowe, oraz starorzecza i sąsiedztwo Bugu. Rozległa kompozycja krajobrazowa powstała w XIX wieku, a jej elementami były budynki klasztorne, ogrody użytkowe położone na wschód i południe od zabudowań klasztornych, skarpy i wały otaczające te ogrody, sadzawka w południowej części ogrodów użytkowych, drogi wokół nich, aleje przy drogach wzdłuż wschodniej i południowej granicy ogrodów użytkowych, droga z klasztoru do wsi oraz droga z klasztoru do rzeki i dalej do pustelni, obsadzona różnymi gatunkami drzew, kaplica p.w. Zaśnięcia Matki Boskiej, staw położony na północny wschód od zabudowań klasztoru, 3 stawy w części północno-wschodniej, stara dąbrowa na północny-wschód od tych stawów przecinana drogami spacerowymi, łąki, zagajniki i rozlewiska otaczające; a także drewniane domki pustelnicze i kaplica po drugiej stronie Bugu. W wyniku przekształceń ostatnich 60 lat nastąpiły znaczne zniszczenia założeń krajobrazu.



Fot.2. Zrekonstruowana sadzawka w parku zamkowym – Kodeń (kalwaria kodeńska) (fot. S. Bernat)
Photo 2. Reconstructed pond in castle park in Kodeń (photo by S. Bernat)

Po rozległym parku pozostały jednak starorzecza i powiązania z Bugiem szeroko rozlewającym się po rozległych łąkach.

W niedalekim Kodniu na uwagę zasługuje sąsiedztwo dwóch parków. Pierwszy w obrębie dawnego zespołu zamkowego, a współcześnie kalwarii kodeńskiej o pow. 3.0. ha zachował ślady dawnych fos i sadzawek otaczających liczne zabytkowe budowle klasztorne. Tutaj też atrakcją jest źródelko leczniczej wody. W sąsiedztwie kalwarii kodeńskiej istnieje park Placencja o powierzchni 10.0. ha, stanowiący pozostałość po ogrodzie włoskim, barokowo-klasycystycznym i parku krajobrazowym, słynącym z ermitorium (pustelni), o pięknym położeniu. Oprócz powiązań widokowych z Bugiem i innymi ciekami interesującą cechą parku było wzbogacenie go o liczne elementy wodne m.in. fontannę usytuowaną przed pałacem.

Współcześnie w obu obiektach w Kodniu następują pozytywne zmiany. W kalwarii kodeńskiej prowadzone są prace rewaloryzacyjne zakładające m.in. odnowienie stawów i fos otaczających park. W Placencji natomiast stworzono przed kilkunastoma laty zalew i kaskady wzbogacające krajobraz parku o nowe elementy wodne, dostarczające dodatkowo bodźców dźwiękowych.

Konieczna jest ochrona parków wiejskich i dbałość o zachowanie elementów wodnych, świadczących o ich wysokiej georóżnorodności (Bernat, 2003). Współczesne parki wiejskie są często pozostałością nie istniejącego już krajobrazu dawnej wsi, miejscem reliktowym w skali Polski (Bogdanowski, 2000). Nierzadko stają się również wzorcem według którego wypadnie odtwarzać nieopatrznie zniszczony krajobraz naturalny. Ochrona parków wiejskich odgrywa szczególną rolę w dolinie Bugu, gdzie obecność granicy państwowej przyczyniła się w wielu przypadkach do dziczenia założeń parkowych. Współcześnie w większości parków walory widokowe w kierunku Bugu zostały utracone w wyniku zamaskowania przedpola przez samosiewy. Nastąpiło również zatarcie kompozycji. Większość elementów wodnych (stawy, kanały) zanikło. Jednak są liczne ślady ich obecności w formie wysychających stawów oraz zróżnicowanego ukształtowania powierzchni. Wzrastające współcześnie zainteresowanie walorami przyrodniczymi i kulturowymi doliny Bugu pozwala mieć nadzieję na lepszą przyszłość tych cennych obszarów. Warto pamiętać jednak, że oprócz zabiegów inżynierskich i promocji turystycznej konieczne jest upowszechnienie wiedzy o wartości parków wśród mieszkańców. W rezultacie parki wiejskie będą służyć zarówno turystom, jak i mieszkańcom, a ochrona ich będzie efektywniejsza. Parki powinny dostarczać bodźców do kształtowania wrażliwości ekologicznej. Szczególnym źródłem ich pozytywnego oddziaływania może być woda. Potrzeba przywrócenia utraconych oraz zachowania istniejących powiązań wody z krajobrazem parków doliny Bugu powinna być impulsem do działań m.in. służb konserwatorskich, władz samorządowych oraz regionalnych stowarzyszeń.

LITERATURA:

- Bernat S., 2003, *Georóżnorodność parków wiejskich w dolinie Bugu*. W: Śmigielska M., Słodczyk J.(red.), *Geograficzne aspekty globalizacji i integracji europejskiej*. PTG, UO Opole. s.215-220.
- Bogdanowski J., 2000, *Polskie ogrody ozdobne*. Warszawa.
- Ciolek G., 1978, *Ogrody Polskie*. Warszawa.
- Majdecki L., 1993, *Ochrona i konserwacja zabytkowych założeń ogrodowych*. PWN Warszawa.

SUMMARY

Water in park landscapes of Bug River valley

Presence of water was always appreciated in all kinds of parks. Very often parks were localized in valleys. Water plays significant role in spatial patterns of parks and is as important as plants and relief. Therefore natural elements like springs, streams and lakes have been used on parks. When there were no natural elements, then artificial one were introduced. People dug canals and ponds or built fountains.

Relations between water and landscape of countryside parks have been researched in Bug River valley.

Protection of countryside parks and taking care of water elements is necessary. It provides geo-diversity. Unfortunately many ponds and canals disappeared lately. Only negative forms of relief remained. It is recommended to monitor and record those remained signs and to make efforts to preserve it.

Water was important source of aesthetical impressions in history of art of gardening. Also now, it should provide us with impulses to create ecological conscience in society.

mgr Sebastian Bernat

Zakład Ochrony Środowiska INoZ UMCS

Al. Kraśnicka 2C

20-033 Lublin

e-mail: seber@biotop.umcs.lublin.pl